

# Maladi Malarya:



*Enfòmasyon*  
*ou dwe*  
*konnen*

## Tab de Matye

| <u>Tit yo</u>                                      | <u>Paj yo</u> |
|--|---------------|
| Istwa maladi malarya.....                          | 1-2           |
| Kisa malarya ye.....                               | 2             |
| Estatistik.....                                    | 2-3           |
| Kèk Enfòmasyon Fo.....                             | 3-4           |
| Transmisyon.....                                   | 4-5           |
| Ki moun ki an risk.....                            | 5-6           |
| Kèk Sentòm.....                                    | 6-7           |
| Trètman.....                                       | 7-10          |
| a. Medikal.....                                    | 7-8           |
| b. Lakay/Nan Zòn.....                              | 8-10          |
| Jan pou anpeche maladi<br>malarya.....             | 10-11         |
| Sa syans genyen pou<br>kontwole epidemi sa.....    | 11-13         |
| Kèk estatistik sou travay<br>modèl moustik la..... | 13-14         |
| Pwoblèm ak kontwòl ak<br>trètman maladi.....       | 14            |
| Kèk Enfòmasyon Rechèch.....                        | 15            |
| Evalyasyon ekosistèm syèk la<br>.....              | 16            |
| Espwa pou Lavni.....                               | 17            |
| Diksyonè.....                                      | 18            |
| Resous Enfòmasyon.....                             | 19-20         |



### **Istwa maladi malarya**

Maladi malarya te fèk kòmanse afekte moun nan peyi Afrik (Lwès ak Santral) 10,000 ane pase. Avan sa -anviwon demi milya ane pase- syans di ke te gen yon zansèt parazit malarya. Ti pwazon sa te egziste nan envètèbre\*. Pandan parazit yo t ap pran evolasyon, yo te vin kapab repwodi tèt yo. Konsa, kantite maladi yo te vin gwo anpil epi yo te pran plizye fòm. Apre kèk tan, youn nan fòm sa yo se te moustik.

Gen kat gwo kalite enfeksyon malarya. Nan lang angle, non syantifik yo se: *P.falciparum\**, *P.vivax\**, *P.malariae\** ak *P. ovale\**. 130 milyon ane pase, yo jwenn ke premye fòm maladi sa sanble ak malarya chenpanze. Dezyèm la konn afekte makak depi 2-3 milyon ane pase.

Se chanjman abitud kretyen vivan ki te fè malarya vin afekte yo. 4,000-10,000 ane pase, pèp Afriken yo te viv tankou moun kap

fè la chas. Yo te deside pou bati kominote pa yo. Ann efè, sa te jenere anpil dlo pre abita moun yo. Dlo sa te atire anpil moustik e pilzye nan moustik sa yo te pase maladi malarya sou pèp la.

Kounye a, nan 21yèm syèk la, gen mwens kontak avèk moustik paske moun pi saj. Nou gen pi bon sosyete ak kondisyon pou n viv. Gen plizye zouti ki ka fè nou kontwòle sous malarya yo; men, maladi sa kontinye prezante pwoblèm nan peyi twopikal yo.

### **Kisa malarya ye?**

Malarya se yon maladi ki sòti nan yon parazit ki enfekte yon kalite moustik. Se moustik sa, lò l mòde moun, ki bay moun maladi malarya. Maladi sa serye anpil e li kapab tiye moun si yo pa resevwa trètman menm lò a. Gen plizyè trètman pou anpeche maladi malarya.

### **Pwen Esansyèl**

- Maladi ak move sante se de bagay ki kapab anpeche yon peyi fè pwogrè.
- Si yon peyi pa pwogrese, li pap ka devlope byen. Si yon peyi pa devlope byen, ekonomi-l ap detwi.

- Gen 1-2.7 milyon moun ki mouri chak ane de malarya.
- Chak 30 sekonn yon timoun nan lemond mouri de maladi malarya.



- Chanjman nan klima a chanje vitès transmisyon malarya.
- Si tanperati ak kantite lapli ki tonbe leve, sa ka fè sezon moustik transmèt maladi yo dire yon semenn plis. Sa ka fè maladi a afekte yon pi gwo fraksyon popilasyon a.
- Klima ak jewografi jwe wòl enpòtan nan maladi malarya a.
- Moustik bezwen sous dlo pou yo kapab viv e repwodui.
- Malarya se youn nan pi gwo maladi nan monn nan.

### **Kèk enfòmasyon fo**

- Si doktè ba ou yon medikaman epi li fè ou byen apre kèk jou, ou pa bezwen kontinye pran-l.
- Se majik ak vodou ki fè yon moun gen malarya.

- Ougan ka bay pi bon tretman pou maladi sa pase doktè oksidantal.



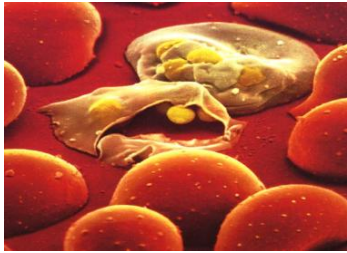
- Maladi malarya pa yon gwo pwoblèm pou moun ki gen bon sante.
- Gen kèk kalite malarya ki pa ka geri.
- Lò yon moun gen maladi sa, yo genyen-l pou tout lavi yo.
- Moun ki fèt e grandi nan yon peyi ki gen maladi sa pa ka atrape-l.
- Tout medikaman yo genyen pou evite malarya pwoteje moun 100%.
- Moun ka bay moun malarya. Moustik ka bay lòt moustik malarya.

### **Transmisyon**

Plizye fwa, moun atrape maladi malarya lò yon moustik ki enfekte ak parazit maladi a mòde yo. Se sèl moustik fanm, ki sòti nan fanmi *Anòfelès* ki ka bay moun malarya.

Lò yon moustik mòde yon moun ki deja enfekte, li tou pran maladi malarya a ki nan san moun la. Apre yon semenn, lò l

grangou ankò, moustik la al mòde yon lòt moun. Si moun sa pa gen malarya, moustik la ap bay li maladi a pandan l ap mòde l. Parazit malarya a ak krache moustik la ap antre nan san moun lan.



Paske maladi a rete nan globil wouj moun, yo ka pran l si yo pataje san pa transfizyon san, zègwi ki kontamine, elatriye.

Manman ki enfekte ak maladi sa ka bay pitit yo maladi a avan oubyen lò yap akouche. Sa rele malarya konjenital.

### **Ki moun ki nan risk**

Tout moun ka atrape maladi sa, men gen kèk kote ke moun ka ekspoze a parazit la plis. Moun ki abite nan peyi twopikal yo gen anpil chans atrape malarya. Se nan kote ki fè cho e ki gen anpil imidite ke moustik rete. Yo abite nan forè ak kote ki gen lonbraj pou repwodui.

Moun ki abite nan peyi ki gen plizyè sous dlo gen risk tou. Bèt yo renmen basen

dlo, ma dlo, ak marekay. Se la yo ka lage ze yo e repwodui.

Anjeneral, moun ki pa gen iminite pou malarya - tankou fanm ak timoun piti - ka atrape maladi a, e gen anpil chans mouri. Moun ki abite nan kote ki pa gen bon enstitisyon sante, enfòmasyon, oubyen lajan, gen anpil chans atrape maladi sa. Se moun sa yo ki gen plis chans mouri ak malarya.

### **Kèk Sentòm**

Lò yon moun gen maladi malarya a, anpil fwa yo montre kèk siy. Moun malad la ka gen:

- lafyèv pèsistan ki fè tanperati li vinn cho e frèt.
- frison
- mis fè mal
- fatig
- tèt fè mal
- zekourèl
- vomisan
- dyare
- anvi vomi

Malarya ka lakòz lòt maladi; an patikilye maladi yo rele lajonis\* ak anemi\*.

Ak maladi sa, moun ka pase kèk pwoblèm andan kò yo tou tankou:

- larat ki grandi

Si yon moun gen maladi malarya

*P. falciparum*, epi yo pa trete tèt yo, yo ka devlope sentòm tankou:

- echèk ren yo
- kriz
- konfizyon mantal
- koma
- lanmò

Souvan, li pran 10 jou rive 4 semenn pou yon moun ki enfekte montre siy maladi a. De kalite malarya - *P.ovale* ak *P.vivax* - ka enfekte moun plizyè fwa.

Nan de enfeksyon sa yo, parazit malarya a ka rete andan kò moun lan pou kèk mwa, oubyen 4 ane apre moun la te mòde. Lò parazit yo atake globil wouj yon moun, yo vin malad.

## Trètman

### Medikal

Si yon moun montre siy malarya, li dwe resevwa trètman bonè. Pi bon tan pou sa fèt se avan maladi a vin twò serye.

Malarya ka geri ak plizyè medikaman. Kalite medikaman an, ak konbyen tan moun la sipoze pran l, depann sou kalite maladi a. Li depann tou sou: kote moun nan atrape maladi a, laj moun lan, si yo ansent, ak jan yo malad.

Anpil fwa, nan peyi ki pa twò devlope, moun pa reyalize tò yo fè kò yo lò yo pa swiv règ medikal. Pou evite konplikasyon, lò



yon moun ap pran medikaman pou trete yon maladi, yo dwe pran l pou tout jou doktè a preskri l!

### Lakay/ Nan zòn

Gen tretman ki ka fèt nan zòn ak kay ki enfekte ak moustik malarya. Trètman sa yo rele kontwòl vektè epi yo sevi pou desann kontak moun gen ak bèt ki kenbe maladi.

### DDT Espre Rezidi



*DDT Espre Rezidi* itilize yon ponp men pou flite andan kay moun ak yon ensektisid\*. Lontan, syantis te kwè ke metòd sa te ka elimine malarya nan plizye peyi; men, paske moustik yo te vin reziste likid la, sa pa t fin reyalize. Jodi a, moun kontinye itilize metòd sa pou trete maladi malarya a ak maladi tibèkiloz.

*Moustikè ki trete ak ensektisid*



Trètman sa itilize yon filè pou pwoteje moun de moustik. Sèl sa yon moun bezwen fè se antre anba moustikè a; epi l ap anpeche moustik antre. Nan peyi Ayiti, anpil moun deja sevi ak tretman sa a, men nas yo pa gen ensektisid sou yo. Se likid sa ki vrèman pwoteje moun paske l tiye moustik yo avan yo ka mòde moun . Kalite moustikè sa yo desann nimewo moustik ki antre nan kay tou. Nas sa yo varye nan lajè, trètman, ak materyo.

Gen remèd tradisyonèl ki ka trete

sentòm fizik yo -tankou lafyè- men, yo pa ka geri parazit la. Poutèt sa, moun malad dwe vizite yon doktè ki ka ba yo bon medikaman.

### **Jan pou anpeche maladi malarya**

Gen plizye medikaman ki ka ede anpeche malarya. Anpil nan medikaman sa yo prezante sou fòm tablèt, e yo depann sou: kote moun abite sou te a, istwa medikal yo, laj yo, ak lòt eleman sante. Konsa, moun ka jwenn medikaman ki bon pou yo lò yo mande doktè.

Si n ap achte medikaman pou malarya, fòk nou fè atansyon ak kalite dwòg n ap achte. Anpil fwa, gen remèd ki pa bon paske yo fèt chèch. Yo ka gen vitamin fò andan yo tou, e poutèt sa, yo ka pa ba ou pwoteksyon ke ou bezwen. Se sa k fè li pi bon pou moun mande doktè pou medikaman malarya. Li ka chwazi yon bon medikaman ki pi bon pou sante yon moun.

Gen de pwodui chimik nan medikaman doktè preski pou prevni malarya. Yo rele *chloroquine\** ak *mefloquine\**( non angle). Pa gen anpil enfòmasyon sou danje eleman sa yo; konsa, doktè pa ka di anpil pou yo. An menm tan, yo panse pwodui chimik sa yo pa ka mete fanm ansent ak pitit yo an danje. Manman kap bay pitit yo tete bezwen konsilte yon doktè avan yo pran medikaman

malarya yo.



Jodi a pa gen yon vaksen pou malarya. Parazit maladi a vrèman konplike, e fòm li ap toujou chanje. Nonm syans yo ap travay pou jwenn yon vaksen. Paske gen anpil trètman pou malarya, men pa gen youn ki tiye maladi a, rechèch pou jwenn bout maladi sa se youn nan pi gwo rechèch nan domèn lasante.

Gen kèk bagay senp moun ka fè pou prevni maladi sa. Yo ka:

- flite kò yo ak pwodui anti-moustik e mete chemiz manch long ak pantalon long lò yo deyò nan nuit la.
- flite lakay yo (mi yo) ak espre moustik pou tiye moustik ki vle antre.
- dòmi anba moustikè

### **Sa Syans genyen pou kontwole epidemi sa**

Si yon pèp vle kontwole yon

pwoblèm anjeneral, fòk yo gen sipò gouvènman yo. Pou epidemi malarya a, gouvènman an jwe yon wòl enpòtan, paske yo dwe pran wòl lejislatif nan tout pwòje yo. Pèp peyi a bezwen tandè epi suiv direksyon gouvènman yo genyen pou epidemi an ka vrèman kalme.

### *Katografi Moustik*

*Katografi Moustik* se yon fòm kontwòl ki itilize enfòmasyon syantis yo jwenn nan eleman meteyoloji pou suiv moustik. Gen plizye teknik yo itilize pou jwenn done sa yo.

Nan youn nan teknik yo, syantis itilize esatelit pou pran foto sansoryèl. Foto sa yo make kote pi gwo popilasyon moustik yo ye. Pi bon aspè foto sa yo se ke yo: fè moun wè anpil peyi nan yon sèl tan, yo klè anpil, epi yo inifòm.

Gen yon jan pou pran done ki rele modèl CLIMAX. Enstriman sa te fèk devlope nan 1995, epi-l suiv kote moustik yo ale lò klima a chanje.

Modèl MOZ (Malaria Potential Occ) se yon lòt kalite zouti pou pran enfòmasyon. Li estime chanje risk malarya poze. Enfòmasyon sa yo baze sou maksimòm tanperati ak imidite parazit yo bezwen pou yo devlope.

Yon lòt modèl gen non GIS (Geographic Information System). Teknoloji

sa make e analize kote moustik yo ye nan yon rejyon, epi-l analize tout aspè ekolojik ki kontribye ak distribisyon moustik yo. Enfòmasyon sa ka ede syantis devlope pi bon pwogram pou kontwole moustik yo. Pwogram GIS envestige plizyè bagay tankou: mwayèn moustik vole, kote ki ka gen epidemi malarya, ak moun ki nan danje pou atrape maladi a.

Modèl sa yo ka separe nan de kategori: modèl estatistik ak modèl dinamik.

#### *Modèl Estatistik*

Modèl sa yo konpare moustik malarya ak varyab transmisyon e kondisyon lokal (tanperati, imidite, elatriye). Enfòmasyon pi enpòtan ke modèl sa yo pran se jwenn nan ki rejyon moun ka resevwa maladi malarya pi souvan.

#### *Modèl Dinamik*

Modèl sa yo konpare kondisyon klima yo. Yo ede moun pran desizyon enpòtan ki baze sou prediksyon tanperati.

### **Kèk Estatistik sou travay modèl moustik la**

- Travay sa difisil anpil, epi l limite.
- Li konsantre sou efè chanjman global genyen sou sante monn la.

- Li endike enpòtan eleman yo ki patisipe nan chanjman global lan.
- Travay sa yo amelyore diskisyon piblik, edikasyon, ak kreyasyon prensip.
- Yo analize plizyè relasyon kòz ak efè ki baze sou bon enfòmasyon ak panse entelektyèl.
- Travay sa grandi konesans nou genyen sou chanjman global ak efè l genyen sou sante moun.

### **Pwoblèm ak kontwòl ak trètman maladi**

Youn nan pi gwo pwoblèm ki genyen nan plizyè peyi (ki afekte ak gwo maladi) se ke moun yo pa edike sou maladi yo. Anpil fwa, moun yo pa konn sa maladi a ye; oubyen yo pa konn kouman pou prevni l. Konsa, yo tou mouri san rezon.

Lò moun nan peyi sa yo konnen yo gen yon maladi sevè, y al pran preskripsyon nan men doktè. Men, anpil fwa, yo pa pran medikaman an jan yo dwe pran l. Nan neglijan sa tou, moun mouri.

Pi bon solisyon pou mank enfòmasyon se edikasyon. Gen anpil mwayen pou fè sa, men sa ki pi bon se sistèm edikasyon piblik lan. Sistèm sa ka fè plizyè moun aprann de maladi ak metòd pou trete yo.

## Kèk enfòmasyon rechèch

Nan 1998, te gen yon gwoup nèg save ki te al nan peyi Afrik pou jwenn enfòmasyon sou malarya, ak trètman moun yo tap resevwa. Pandan yo t ap egzamine moun malad yo, syantis yo reyalize plizyè bagay:

- Lò moun konnen yo gen yon maladi ki ka afekte sante yo, yo pran aksyon pou anpeche l.



- Lò moun konnen efè maladi a sou lavi yo ap gwo, yo pran aksyon pou konbat li.
- Si yon moun pa konn oubyen pa kwè nan metòd pou prevni ou kontwole yon maladi, yo pap pran aksyon pou eseye prevni l.

Si yon pèp pa konnen danje yon maladi, yo p ap ka konnen ki kalite aksyon pou yo pran. Si yon pèp pa konn metòd pou kontwole yon maladi, yo p ap ka pran bon aksyon pou eseye anpeche l. Konsa, edikasyon nesèsè anpil anpil.

## Evalyasyon ekosistèm syèk la

*Evalyasyon ekosistèm syèk la* se yon òganizasyon ki te fèt nan Nasyon Ini an nan 2001. Gwoup sa konsantre sou efè chanjman nan ekosistèm nan. Yo etidye ki jan chanjman sa yo afekte moun nan monn la. Gwoup sa travay tou sou sa ki ka fèt nan peyi lokal, nasyonal ak global; pou korije administrasyon ekosistèm lan, sante kreyen vivan ak povrete. Li eseye ede òganizasyon ki pa asosye avèk gouvènman yo nan plizyè peyi.

Kwayans gwoup sa se ke lò moun gen bon sante, yo gen chwa lib, bon relasyon ak moun, sekirite ak lapè nan kò yo. Li kwè ke bon sante depann sou kontèks ak sitiyasyon lokal, fizik ak sosyal yon moun.

*Evalyasyon ekosistèm syèk la* gen anpil enfòmasyon ki ka ede moun nan nasyon ki bezwen ed. Li ka ede yo jwenn resous pou yo ka aprann kouman pou fè peyi yo pi enfòme sou, pa selman ekosistèm lan, men sou jan li afekte sante moun.

Ou ka jwenn tout enfòmasyon gwoup sa sou wèbsayt yo:

[www.millenniumassessment.org](http://www.millenniumassessment.org)

## Espwa pou Lavni

Sa nou ka toujou espere se ke moun vin pi edike, pa sèlman sou maladi malarya, men sou tout gwo devlopman nan monn sa. Gen anpil moun ki manke enfòmasyon enpòtan paske yo manke resous ak teknoloji.

Ann Ayiti, gen plizyè kote ki manke sistèm piblik ak sante. Moun nan rejyon sa yo pa gen avantaj lòt moun genyen ann Ayiti. Yo pa resevwa menm enfòmasyon sa yo. Pou rezon sa a, pèp Ayisyen an ta dwe pataje enfòmasyon nan peyi a. Lò yon pèp edike sou maladi, yo ka pran bon desizyon sante pou peyi yo. Lò yon peyi fè bon desizyon sante, lavi anpil moun ka sove.

Nou espere ke syans ka devlope kèk metòd kontwòl ki pi alawotè e mwens chè pi devan. Konsa, tout peyi, gran ou piti, ka benefisye nan travay kontwòl la.

## Diksyonè

|                     |  |
|---------------------|--|
| Anemi               | yon maladi kote yon moun manke nan globil wouj li, paske gen yon defisi nan pwoteyin ki nan san an ki transpòte oksijèn (emoglobin). |
| <i>Anopheles</i>    | yon kalite moustik ki ka kenbe parazit malarya e transfere maladi a bay moun.  |
| <i>chloroquine</i>  | yon sibstans ke moun itilize pou kontwole maladi malarya.  |
| Ensektisid          | yon sibstans moun itilize pou tiye bèt.  |
| Envètèbre           | bèt ki pa gen zo.  |
| lajonis             | yon maladi kote po, ak lòt karaktè kò yon moun, vinn jòn paske gen twòp koulè bil nan san moun lan.                                  |
| <i>Mefloquine</i>   | yon dwòg moun itilize pou prevni ou trete Malarya lò sibstans <i>chloroquine</i> pa travay.  |
| <i>P.falciparum</i> | pi danjre kalite parazit malarya a.  |
| <i>P.malariae</i>   | yon parazit malarya.   |
| <i>P. ovale</i>     | yon parazit malarya. Parazit sa ka enfekte moun plizyè fwa.  |
| <i>P.vivax</i>      | yon parazit malarya. Parazit sa ka enfekte moun plizyè fwa.  |

## Resous Enfòmasyon

"About Malaria." Medicines for Malaria Venture. 2008. 27 June 2008  
<[http://www.mmv.org/article.php3?id\\_article=56](http://www.mmv.org/article.php3?id_article=56)>.

Dictionary.com. 2008.  
<<http://dictionary.reference.com/>>.

"Falciparum Malaria." Medicinenet.Com. 27 June 2008  
<<http://www.medterms.com/script/main/art.asp?articlekey=3374>>.

"HIV: is This the Breakthrough." Belfast Telegraph. 12 July 2008  
<[www.belfasttelegraph.co.uk/.../hiv\\_242899d.jpg](http://www.belfasttelegraph.co.uk/.../hiv_242899d.jpg)>.

Kakkilaya, Dr. B S. "History of Malaria Parasite and Its Global Spread." Malaria Site: All About Malaria. 2006. 27 June 2008  
<[http://malariasite.com/malaria/history\\_parasite.htm](http://malariasite.com/malaria/history_parasite.htm)>.

"Malaria: Frequently Asked Questions." Centers for Disease Control and Prevention. 25 Oct. 2007. Department of Health and Human Services. 28 June 2008  
<<http://www.cdc.gov/malaria/faq.htm#2>>.

"Malaria Prevention and Treatment in Ivory Coast, West Africa." 28 June 2008  
<[icmrt.org/images/MalariaImages/malaria\\_blood.jpg](http://icmrt.org/images/MalariaImages/malaria_blood.jpg)>.

"Misconceptions About Malaria and Mefloquine." 27 June 2008  
<<http://sprojects.mmi.mcgill.ca/tropmed/disease/malaria/miscon.htm>>.

"Money Plus: What is Covered?" Music. Medical University of South Carolina. 27 June 2008  
<[www.musc.edu/hrm/images/public/pills.jp](http://www.musc.edu/hrm/images/public/pills.jp)>

g>. "Mosquito Habitat." Kildeen Countryside Virtual Wetlands Preserve. 30 Apr. 2008. Twin Groves Junior High School. 28 June 2008  
<<http://www.twingroves.district96.k12.il.us/wetlands/Mosquito/MosqHabitat.html>>.

"Pregnancy and Newborn Support Programs." Thom Child and Family Services. 8 July 2008  
<[www.thomchild.org/images/pregnant.jpg](http://www.thomchild.org/images/pregnant.jpg)>.

"Some Hypotheses About a Possible Connection Between Malaria and Jet-Lag." A Blog Around the Clock. 27 June 2008  
<[http://scienceblogs.com/clock/2006/09/some\\_hypotheses\\_about\\_a\\_possib.php](http://scienceblogs.com/clock/2006/09/some_hypotheses_about_a_possib.php)>.

Takken, Willem, Pim Martens, and Robert J. Bogers. ENVIRONMENTAL CHANGE AND MALARIA RISK. Dordrecht: Springer, 2005. x-139.

Torres, Amparrio. "Looking for answers in life? Here's your key..."  
[Http://www.wisebread.com/looking-for-answers-in-life-heres-your-key](http://www.wisebread.com/looking-for-answers-in-life-heres-your-key).

"UK Takes the Lead in Preventing Malaria Deaths." DFID. 27 Jan. 2005. 27 June 2008  
<[www.dfid.gov.uk/.../malaria-child-who.jpg](http://www.dfid.gov.uk/.../malaria-child-who.jpg)>.

Vilsaint, Fequiere, and Jean-Evens Berret. English Haitian Creole Dictionary. Northport: Educa Vision, 2005.

**Joanne Bartley**  
**University of Florida.**  
**Gainesville, FL. 2008**